

*Администрация
Солонцовского сельского поселения
Алексеевского муниципального района
Волгоградской области*

ПРОЕКТ

*«Обустройство парка Культурный
отдыха в х. Солонцовский»*

ПАСПОРТ ПРОЕКТА

1. **Наименование администрации**
 Администрация Солонцовского сельского поселения Алексеевского муниципального района Волгоградской области
2. **Наименование проекта (программы)**
 Проект «Обустройство парка культуры и отдыха в х. Солонцовский»
3. **Цель и задачи проекта (программы)**
Цель:
 - повышение качественного уровня благоустройства территории поселения;
 - создание зоны отдыха в соответствии с требованиями к местам массового нахождения населения;
 - улучшение внешнего облика сельского поселения.
Задачи Проекта:
 - создание комфортной среды для проведения общественно-массовых мероприятий, культурного отдыха гостей и жителей поселения;
 - создание отдельных рекреационных и спортивных зон на территории поселения с учетом сложившейся специфики условий размещения имеющихся объектов (МАФ);
 - озеленение территории с целью создания здоровой эколого-эстетической обстановки и снижения негативного воздействия автомобильного транспорта на окружающую среду.
4. **Место реализации проекта (программы)**
 Хутор Солонцовский Алексеевского муниципального района Волгоградской области
5. **Ожидаемые результаты**
 - обеспечение конституционного права граждан на комфортную окружающую среду
 - обновление базы открытых спортивных сооружений в районе
 - обеспечение условий для физического развития детей, молодежи и взрослых, их приобщения к здоровому образу жизни
 - профилактика детской преступности.
 - уменьшение оттока молодежи из сельской местности в город
 - улучшение демографической ситуации
 - повышение престижа сельских населенных пунктов для выбора их как места жительства
6. **Целевая группа, на которую рассчитан проект (программа)**
 - спортсмены
 - учащиеся МБОУ ДЮД-АЛЕКСЕЕВСКАЯ ДЮСШ
 - учащиеся МБОУ Солонцовской СПШ
 - дети
 - молодежь
 - жители, ведущие активный образ жизни
7. **Механизмы реализации (перечень действий, мероприятий)**
 Для разработки проекта в качестве основы архитектурно - планировочного решения планируется использовать территорию рядом с административной сельской поселения.
 Планировочное решение размещения и количества лодей (площадок), разрабатываюься с учетом перечня видов спорта, имеющихся развитие на территории х.Солонцовский, и нормативных актов, регламентирующих размеры спортивных полей (площадок).
 На территории парка будет размещено хоккейная коробка, различные тренажеры, детская игровая площадка, уличная стена.
8. **Этапы и сроки реализации**

Наименование мероприятия (указываются только те части, которые имеют непосредственное отношение к проекту) Проектные, изыскательские и другие подготовительные работы:	Сроки реализации	Ответственный исполнитель
Демонтаж расположенных на данных участках сооружений, расчистка и планирование территории	Июль 2020	Администрация Солонцовского сельского поселения
Ремонтно-строительные работы.		
Устройство прогулочных дорожек	Август-октябрь 2020	Администрация Солонцовского сельского поселения
Установка хоккейной коробки, уличных тренажеров, элементов детской площадки		
Приобретение оборудования и материалов:		
Для обустройства мест отдыха: - скамейки, урны, - озеленение, ограждение, установка хоккейной коробки, - установка слены Для озеленения: - саженцы - газон	Август-сентябрь 2020	Администрация Солонцовского сельского поселения
Прочая деятельность		
Создание архитектурно-планировочных композиций	Август-ноябрь 2020	Администрация Солонцовского сельского поселения
Работы по озеленению		
Установка малых архитектурных форм		
Торжественное открытие парка		

9. **Технико-экономическое обоснование проекта (программы)**
 Спортивные объекты являются одним из важнейших элементов комплексного развития территории. Проектруемый физкультурно - спортивный комплекс, отвечает санитарным и спортивным нормам, обеспечит спортивную базу для занятий физкультурой и спортом, проведения районных соревнований, вписан в имеющуюся территорию.
 При выборе перечня объектов отбирался виды спорта уже имеющие развитие в поселении (в виде секций), и площадь площадок которые вписываются в имеющуюся территорию.
 Перечень спортивных объектов:
 - Хоккейная коробка;
 - Перечень прочих объектов:
 - Уличная стена
 - дальние горки
10. **Проектные материалы**
 Проектная папка с приложениями
11. **Эффективность от реализации проекта**
 Успешное выполнение мероприятий Программы позволит обеспечить:
 - комплексный отдых для жителей и гостей села позволит сделать акцент на семейном отдыхе;
 - увеличение количества посетителей;
 - позволит направить работу на разные слои населения (дети, ветераны, инвалиды, молодежь, молодая семья)
 - создать современные условия для более комфортного отдыха
12. **Фамилия, имя, отчество автора(ов) проекта(программы), контактные данные.**
 Чиков Павел Павлович Тел:фон 8 (84446) 300000
 Глава Солонцовского сельского поселения Алексеевского муниципального района Волгоградской области




 П. П. Чиков

ОБЩАЯ ХАРАКТЕРИСТИКА ПРОЕКТА

1. Инициаторы проекта

Администрация Солонцовского сельского поселения Алексеевского муниципального района Волгоградской области.

II. Описание проекта

1. Описание проблемы и обоснование ее актуальности для сообщества

Современный населенный пункт невозможно представить без спортивных сооружений, индустриальных спортивных площадок и зон для занятий ивыми видами спорта. Современная ситуация показывает, что все большее количество людей, в частности молодежь, предпочитает вести здоровый образ жизни. Об этом свидетельствуют различные мероприятия и события, проходившие во многих населенных пунктах нашей страны. Все чаще в СМИ можно слышать и видеть различные призывы к занятию спортом, к развитию физической культуры.

Наилучшим местом для реализации спортивных увлечений молодежи являются хоккейные площадки, представляющие собой идеальное всесезонное решение для занятий спортом.

На территории х. Солонцовский находится небольшое волоком, который в зимнее время года местные жители используют в качестве катка для игры в хоккей и просто для того, чтобы покатайся на коньках, но из-за отсутствия необходимого оборудования и оснащения на льду это место является небезопасными.

В связи с этим и возникла идея создания в поселении хоккейной площадки, которая могла бы стать связующим элементом школьников и взрослых, увлеченных, тем самым, потребностями населения в организации безопасного досуга, а также физического совершенствования населения.

Масштаб проекта: хоккейная площадка размером 10х20 метров, расположенная на территории х. Солонцовский, которая станет частью территории здоровья: здесь будут проводиться соревнования по хоккею среди юношеских и взрослых команд, районные соревнования. Каждый житель, от мала до велика, сможет провести свое свободное время на катке.

Благоустраиваемая территория будет разбита на 3 спортивные зоны:

- Хоккейная коробка.
- Зона уличных тренажеров;
- Зона для пляжного волейбола.

Так же будет организована зона для проведения культурно-массовых мероприятий (установлена уличная сцена)

Организация безопасного досуга населения именно в зимний период времени - одна из актуальных проблем Алексеевского муниципального района. На территории района проживает 16 200 человек. Детей и молодежи в возрасте от 9 до 35 лет 3746 человек

И не секрет, что в сельских поселениях в настоящее время существует проблема: "Чем заняться в свободное время?". И все чаще подростки находят развлечение в пустом времяпровождении в рамках своей компании или за компьютерными играми.

Имеющаяся база открытых спортивных площадок сооружений в районе (как правило, на базе общеобразовательных школ) полностью устарела и абсолютно не соответствует никаким нормам и правилам. А Солонцовском сельском поселении и вовсе отсутствуют. А на территории сельского поселения проживает 514 человек.

И поэтому строительство хоккейной коробки в х. Солонцовский позволит решить целый комплекс задач:

- проведение спортивных соревнований, как местного, так и районного уровня;
- создание условий в т. ч. и культурно-массовых мероприятий;
- поддержка подготовки и участия организаций и отдельных спортсменов в мероприятиях национального и международного значения (наши спортсмены, легкоатлеты и волейболисты, уже сейчас выступают на турнирах подобного уровня);

- развитие и поддержка физической культуры и спорта в х. Солонцовский и Алексеевском районе;

- создание благоприятных условий для самореализации талантливых спортсменов;

- пропаганда здорового образа жизни, вовлечение молодежи в спорт;

- развитие физических качеств, духовного совершенствования;

- изучение новых методов работы при подготовке спортсменов, обмен опытом тренерского состава по подготовке перспективных детей.

Наименее затратными, но обеспечивающими наибольшую пропускную способность являются открытые плоскостные спорсооружения: стоимость строительства и их эксплуатации (а также и модернизации - при необходимости) значительно ниже, чем у сооружений крытого типа.

Общественная значимость проекта заключается в том, что он способствует активности населения, устанавливает тесную связь между жителями села и органами самоуправления.

Реализация проекта по обустройству спортивной зоны на территории х. Солонцовский позволит организовывать досуг детей и молодежи полезно и правильно, формировать активную гражданскую позицию у подростков и молодежи. Привести парковую зону х. Солонцовский в надлежащее состояние.

2. Цели и задачи проекта

Цель:

- повышение качественного уровня благоустройства территории поселения;

- создание зоны отдыха в соответствии с требованиями к местам массового нахождения населения;

- улучшение внешнего облика сельского поселения.

Задачи Проекта:

- создание комфортной среды для проведения общественно-массовых мероприятий, культурного отдыха гостей и жителей поселения;

- создание отдельных рекреационных и спортивных зон на территории поселения с учетом сложившейся специфики условий размещения имеющихся объектов (МАФ);

- озеленение территории с целью создания здоровой эколого-эстетической обстановки и снижения негативного воздействия автомобильного транспорта на окружающую среду.

СХЕМА ЧЕРЕДЕЙ ОСВОЕНИЯ

Проект рассчитан на 2020 г. и осуществляется в три этапа: подготовительный, основной и заключительный

3. Ожидаемые результаты проекта

В ходе реализации проекта планируется достичь следующих результатов:

1. Качественные показатели:

- Привлечение к систематическим занятиям физической культурой и спортом детей и молодежи;
- Профдиагностика правонарушений среди подростков;
- Организация полезного досуга детей и молодежи;
- Формирование негативного отношения к вредным привычкам;
- Благоустройство и озеленение территории.

2. Количественные показатели:

- Появление многофункциональной спортивной зоны в х. Солонцовский;
- Уличная смена для проведения культурно-массовых мероприятий;
- Увеличение количества людей, ведущих здоровый образ жизни на 23%;
- Уменьшение количества детей и молодежи, которые бесцельно проводят свободное время на 20%;
- Повышение уровня культуры здорового образа жизни, сокращение негативных (особенно опасных) проявлений в молодежной среде на 16%;
- Не менее 100 детей, подростков, взрослых ежедневно будут посещать новый спортивный объект;
- 236 жителей будут привлечены для работы на объектах на добровольной основе.

3. Дальнейшее развитие проекта

В дальнейшей перспективе планируется расширять территорию. Создать там новые зоны для отдыха.

4. Календарный план проекта

Наименование мероприятия (указываются только те части, которые имеют непосредственное отношение к проекту)	Сроки реализации	Ответственный исполнитель
Проектные, изыскательские и другие подготовительные работы:	Июль	Администрация Солонцовского сельского поселения
Демонтаж расположенных на данных участках сооружений	2020	
Расчистка и планирование территории		
Ремонтно-строительные работы:		
Устройство тротуарных дорожек	Август-октябрь 2020	Администрация Солонцовского сельского поселения
Установка хоккейной коробки, установка сены		
Приобретение оборудования и материалов:		
Для обустройства мест отдыха:		
- скамейки, урны, освещение, ограждение, сена, хоккейная коробка	Август-сентябрь 2020	Администрация Солонцовского сельского поселения
- скамьи		
- газон		
Прочая деятельность		
Создание архитектурно-планировочных композиций	Август-ноябрь 2020	Администрация Солонцовского сельского поселения
Работы по озеленению(со здание альпийских горок из хвойников)		
Установка малых архитектурных форм		
Торжественное открытие парка		

Глава Солонцовского сельского поселения
Алексеевского муниципального района Волгоградской области



Александр Николаевич Чиков

Мероприятие	Результат
Проведение мониторинга	1 этап: организационно-подготовительный 60% положительно отнеслись к илесе обустройства спортивной зоны и строительству уличной сены 51,7 % жителей х.Солонцовский примут непосредственное участие в реализации проекта
Согласование с администрацией сельского поселения места обустройства спортивных зон	Имеется территория площадью 3850м ²
Фандрайзинг	Заключение соглашений со спонсорами
Разработка сметной документации	Утвержденные сметы на проведение работ
Планировка и расчистка территории под строительство парка	2 этап: основной Подготовлена территория 3850 м ² . Привлечены добровольцы
Заключение договоров на поставку и установку оборудования	Заключенные договора с поставщиками и подрядчиками
Торжественное открытие парка	3 этап: заключительный Продвижение мероприятия для жителей и гостей хутора
Сопоставление поставленных задач и достигнутых результатов	Анализ проделанной работы

ПОЯСНИТЕЛЬНАЯ ЗАПИСКА

Проект «Обустройство парка культуры и отдыха в х.Солоновский» Алексеевского муниципального района Волгоградской области.
Проектная документация составлена по материалам аэрокосмической съемки и обмерных работ выполненных в 2019 году.

Исходные данные для проектирования

Исходными данными для проектирования являются следующие документы:
- Материалы аэрокосмической съемки и обмерных работ выполненных в 2019 году.

Сведения об объекте

Наименование объекта - Проект «Обустройство парка культуры и отдыха в х.Солоновский»; Алексеевского муниципального района Волгоградской области»
Назначение объекта - территория предназначена для комфортных условий проживания граждан, а так же улучшения санитарного и эстетического состояния территории.

Территория благоустройства - в границах территории прилегающей главной дороге. Рядом земле администрации сельского поселения.

Природно – климатические факторы

Хутор Солоновский расположен в северной части Волгоградской области юго-восточнее станции Алексеевской Волгоградской области.
Рельеф местности – спокойный.
Климат характеризуется как континентальный с очень жарким летом и холодной зимой. По климатическому районированию территория расположена в IV климатическом районе. Количество осадков за год составляет 403 мм. их суточный максимум.
Нормативная величина массы снегового покрова - 70 кг/к.в.
и нормативное давление ветра-3вкг/кв.м

Краткая характеристика существующей территории

Данная территория находится в общественном центре х.Солоновский.
Возле благоустраиваемой части расположено здание администрации сельского поселения. Ширина благоустраиваемого участка составляет -- 55,0м, длина благоустраиваемой территории составляет – 80 м
На территории имеются, малые формы.

Цели и продолжный профиль.

Продольный профиль территории запроектирован в соответствии с СП 43.13330.2011. СНиП 20502-85* , СНиП 20511-83 и ГОСТ Р 52399-2005 и проходит по оси существующего благоустраиваемого участка с устройствам тротуарных дорожек. Поперечный профиль принят по центральной части благоустраиваемой территории. Продольный профиль запроектирован в высотных отметках Баттисейской системы. Отметки проезжей части даны по оси проектируемой территории.

Земляное полотно

Поперечные профили конструкции территории земляного полотна запроектированы согласно гл 503-0-47.86.
Поперечные профили автомобильных дорог. проходящих по населенным пунктам». (СНиП

2С1-89* , «Рекомендаций по проектированию улиц и дорог городов и сельских поселений» 82мм. Средняя максимальная температура наружного воздуха наиболее жаркого месяца *30,6 °С. Средняя минимальная температура наружного воздуха наиболее холодного месяца -29,0 °С.

Абсолютный минимум температуры (январь) -35,0 °С, максимум(июль)- +41,0°С. Скорость ветра на высоте 15м - 10 м/с.

Дорожная одежда.

Для покрытия тротуаров и площадок используется тротуарная плитка «кирич» ГОСТ17608-91.

При возведении бортовых тротуаров следует руководствоваться ГОСТ 17608-91, СНиП Ш-8-76, СНиП Ш-10-75, инструкциями ВСН-50-79/ВСН-26-76, а также ТУ Ш-1-190-79.

Схема устройства бортовых тротуаров содержит ряд элементов:
-подстилающий слой (песок);
-основание (песок, ЦПС - цементно-песчаная смесь, бетон, щебень);
-покрытие из плит.

Непосредственно перед началом укладки тротуара выполняются следующие виды работ:
-геодезическая разбивка;
-планировка земельного полотна;

-подвоз в рабочую зону материалов, приспособлений и инструмента.

-проверка исходного качества материала покрытия -- тротуарной плитки на соответствие ГОСТ 17608 91.

Работа производится с соблюдением такой последовательности :
-отрываются земляные впадины под бортовой камень (поребрик);
-устанавливается по периметру участка бортовой камень,

-насыпается подстилающий слой
-производится укладка основания;
-укладывается плиточное покрытие;
-заполняются меж плиточные швы.

ГОСТ, касающийся укладки тротуарной плитки предусматривает, что при сопряжении с дорогой бортовой камень должен быть установлен при монтаже дорожного покрытия. Ручная установка бортового камня производится с использованием спец захватов.

Пересечения и примыкания.

На проектируемом участке имеется примыкание к существующей асфальтируемой дороге.

Тротуары. Элементы благоустройства и обустройство территории.

Мероприятия по озеленению включают в себя посев газонных трав, высадка деревьев и кустарников.

Проектом предусматривается установка малых форм скамеек, урн для мусора, уличных тренажеров, элементов детской игровой площадки, хоккейной коробки и уличной скамьи и т.д.

Полоса отвода.

Границы существующей улицы не изменяются и остаются в пределах существующих красных линий.

Список зданий сооружений. Инженерные коммуникации

В зоне проведения работ по благоустройству отсутствуют здания и сооружения, подлежащие сносу. Граница ремонтных работ проложена с учетом максимальной сохранности существующих коммуникаций.

Принципиальные проектные решения при проектировании объекта

Все принципиальные проектные решения, принятые в настоящей рабочей документации соответствуют требованиям технических, экологических, санитарно-гигиенических, противопожарных, взрывобезопасных и других норм действующих на территории Российской Федерации и обеспечивает надежную и безопасную эксплуатацию объекта при соблюдении предусмотренных рабочими чертежами мероприятий.

Вид, марка и тип тротуарной плитки назначены в соответствии с положениями (СП П 205/02-85 "Автомобильные дороги".

Строительные решения

При устройстве тротуарного покрытия, существующее асфальтированное покрытие не демонтируется, а остается основанием для нового слоя. Аварийные деревья необходимо снести.

На площадках:

-устройство несущего песчаного слоя крупнофракции гольш 0,15м

-устройство слоя мошения тротуарная плитка "Кирпич" 14 Мероприятия по обеспечению пожарной безопасности

Строительно-монтажные работы производят в соответствии с требованиями ППБ 01-03 "Правила пожарной безопасности в Российской Федерации".

Ответственность за пожарную безопасность, своевременное выполнение противопожарных мероприятий, обеспечение его средствами пожаротушения несет руководитель подрядной строительной организации

Руководитель подрядной организации обязан:

-обеспечить контроль за выполнением на объекте противопожарных мероприятий в соответствии с ППБ 01-03.

-установить на объекте проведения огневых и других пожароопасных работ порядок уборки, вывоза и утилизации стораемых строительных отходов

-ознакомить работающих на стройке с пожарной опасностью каждого вида строительно-монтажных работ, а также применяемых веществ, материалов, конструкций и оборудования.

-обеспечить объект пожарным оборудованием, средствами связи, знаками пожарной безопасности, а также первичными средствами

пожаротушения согласно ППБ 01-03, установить контроль за исправным содержанием содержанием средств пожаротушения.

-назначить приказом лиц, ответственных за противопожарное состояние

-разработать инструкции о мерах пожарной безопасности для работающих.

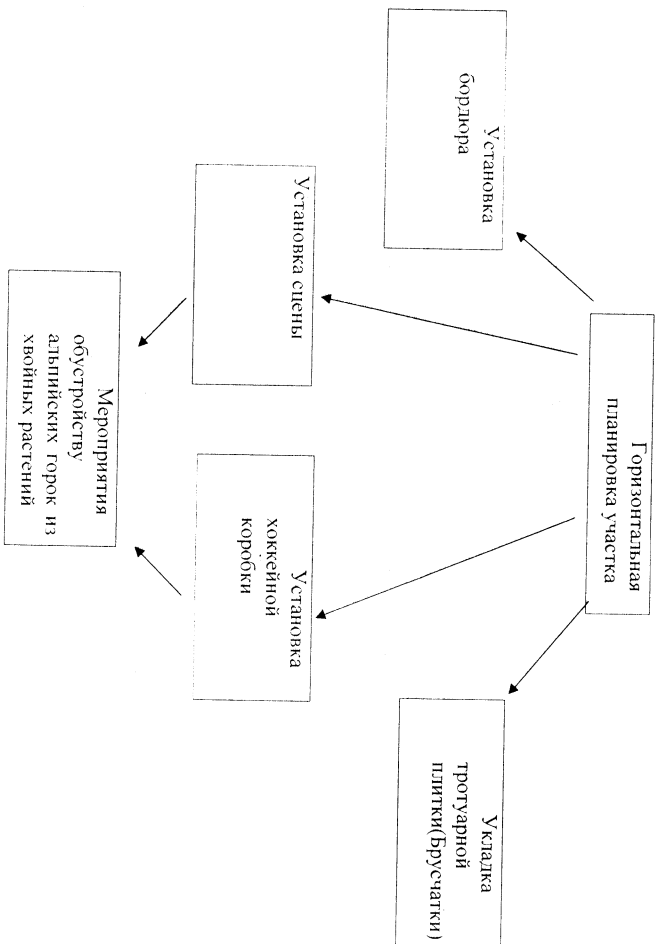
Линейные инженерно-технические работники, ответственные за пожарную безопасность участка работ, обязаны:

-обеспечить соблюдение на объекте установленного противопожарного режима всеми рабочими служащими и лицами привлекаемыми на строительство.-

-своевременно и качественно выполнять противопожарные мероприятия предусмотренные ППБ 01-03.

-обеспечить пожаро безопасную эксплуатацию приборов отопления электросетей и электроустановок, принять меры к устранению выявленных неисправностей, могущих привести к пожару.

-обеспечить исправное содержание и постоянную готовность средств пожаротушения, обучить рабочих и служащих правилам применения пожарных средств. Схема очередности освоения благоустройства



Организационные решения

До начала производства работ на рассматриваемом объекте должны быть выполнены мероприятия и работы по подготовке строительного производства в объеме, обеспечивающем осуществление строительства установленными темпами включая проведение обшей

организационно-технической подготовки строительной организации к производству строительного-монтажных работ в соответствии с требованиями СНиП 3 0101-85* "Организация строительного производства". Работы подготовительного периода подразделяются на три этапа организационный, мобилизационный, подготовительно-технологический.

Разбивку оси проезда и контроль за ее положением в процессе строительства.

Принятие заявки геодезической разбивочной основы в процессе благоустройства должна постоянно находиться под наблюдением за : сохранностью и устойчивостью и проверяться инструментально не реже двух раз в год (в весенний и осенне-зимний периоды)

Премку геодезической разбивочной основы для благоустройства следует оформлять актом. К акту прилагаются геодезический разбивочной основы должен быть приложен схематический план благоустройства территории с указанием местоположения пунктов, тпнов и глубины заложения закрепляющих их знаков, координат пунктов, их пикетажных значений и высотных отметок в принятой системе координат и высот

В организационный период инженерной подготовки строительства осуществляется комплекс таких мероприятий, как:

- рассмотрение и присетка утвержденной РД от Генподрядчика.
- определение субподрядчиков и заключение договоров подряда.
- определение источников поставки материалов.

- аттестация рабочих и ИТР участвующих в строительстве;

- назначение ответственных за организацию работ

1.4. В мобилизационный период инженерной подготовки строительства осуществляется комплекс таких мероприятий, как

примеска геодезической разбивочной основы для благоустройства, разработка ППР.

В подготовительно-технологическом периоде выполняются подготовительные работы, обеспечивающие проведение основных работ по благоустройству, как очистка территории.

геодезическая разбивка осей проездов, тротуаров и пешеходных дорожек, мест посадки кустарников,

снятие растительного слоя грунта.

подготовка территории для размещения основной строительной площадки, переобзавровка строительных машин.

создание необходимого запаса строительных материалов, изделий, конструкций и оборудования.

заполнение и размещение мобильных (инвентарных) зданий и сооружений административно-бытового, производственного и складского назначения.

размещение открытой строительной техники.

отражение территории строительства и закрепление границ производства работ знаками.

До начала строительного-монтажных работ заказчик обязан создать геодезическую разбивочную основу для выполнения работ по благоустройству и передать подрядчику техническую документацию на нее и закрепленные на местности знаками пункты этой основы

Геодезическая разбивочная основа для строительства должна включать

а) высотные реперы (марки);

б) пункты, закрепляющие продольную ось проезда.

В геодезическую разбивочную основу должны быть включены также пункты, с которых можно производить

II МЕТОДЫ ПРОИЗВОДСТВА РАБОТ

Устройство тротуаров.

Плиты доставляются на объект автотранспортом в специальных контейнерах.

Технологическая последовательность работ по строительству бортовых покрытий тротуаров включает следующие этапы

рытье и уплотнение корыта, установку бортового камня, устройство подстилающего слоя, устройство основания и покрытия, в том числе заполнение швов.

2.1.4. Перед укладкой плит должны быть разбиты и закреплены на основании две ограничивающие линии, от одной из которых начинается укладка плит.

2.1.5 Для соблюдения уклона и ровности покрытия при укладке плит рекомендуется устраивать верховой ряд вдоль бортового камня или кромки газона или поперек тротуара:

укладку плит начинать от бортового камня и вести навстречу уклону, укладку производить в одну или в обе стороны от верхового ряда,

выравнивать уложенные плиты легким постукиванием резиновым (деревянным) молотком по деревянной прокладке, лежащей на плите, ширина шва между плитами должна быть не более 2 мм. Повышение краев смежных плит не должно быть более 2 мм, ровность покрытия проверяется 3-метровой рейкой не менее чем через 20 м. просвет под рейкой не должен превышать 3 мм. швы между плитами заполняются цементно-песчаной смесью в соотношении 1:3. швы расширения устраивают шириной 10 мм через 50 м. Залетка швов расширения производится битумной мастикой или из о. лом.

Установка бортовых камней

Пешеходные дорожки окаймляют бортовым камнем облегченного типа или плитами, установленными на ребро (поребрик).

Бортовые камни изготавливают из тяжелого бетона, в том числе мелкозернистого (песчаного) марки И 400, путем вибропрессования (для камней длиной 1,0 м) или виброформования. Армируются, как правило,

бортовые камни длиной 3,0 м. В местах пересечения внутриквартальных проездов и пешеходных дорожек с тротуарами, подходами к площадкам и проезжей частью улиц бортовые камни должны заглубляться с устройством плавных примыканий для обеспечения проезда легковых колесок, санок, а также въезда транспортных средств

Бортовые камни следует устанавливать на грунтовом основании, уплотненном до плотности при коэффициенте не менее 0,98. Ворт должен повторять проектный профиль покрытия. Уступы в стыках бортовых камней в плане и профиле не допускаются. Швы между камнями должны быть не более 10 мм.

2.2.3. Установку бортовых камней производят по шнуру, натянутому между специальными металлическими штырями на высоте, соответствующей

отметке верхней кромки камней. Перед установкой бортовых камней длиной 1 м по площадке выровненному и уплотненному земляному полуотну распределяют песчаный подстилающий слой толщиной 10 см, по которому устраивают бетонное основание толщиной 10 см (подушку).

2.2.4 Бортовой камень устанавливается на бетонное основание толщиной 100 мм, осаживается до уровня натянутого шнура деревянной трамбовкой и с двух его сторон устраивается бетонная обойма в опалубке на высоту 100 мм.

2.2.5. Ширина швов между бортовыми камнями не должна превышать 5 мм. Заполнение швов производят цементным раствором состава 14, после чего расшивают раствором состава 12. Раствор для заполнения швов должен приготавливаться на поргидлантисменте марки не ниже 400 и иметь подвижность, соответствующую 5-6 см погружения стандартного конуса.

ПЛАН КОНТРОЛЯ КАЧЕСТВА ПРОИЗВОДСТВА РАБОТ

3.1 Контроль качества за строительством ведется строительным управлением постоянно, на всем протяжении строительства по каждому виду и комплексу работ.

Организация контроля осуществляется в соответствии со следующими нормативными документами

СНиП 3.01.04-87. Приемка в эксплуатацию законченных строительных объектов Основные положения.

СНиП 3.01.01-85г Организация строительного производства.

СНиП 3.01.03-84 Геодезические работы в строительстве.

От качества строительно-монтажных работ зависит, прежде всего, устойчивость и долговечность сооружений

Качество строительно-монтажных работ зависит от качества применяемых материалов, изделий и конструкций, квалификации исполнителей и способов производства работ

С целью обеспечения необходимого качества строительства работ

выполняемые работы должны подвергаться производственному контролю на всех стадиях их выполнения Производственный контроль подразделяется на входной,

операционный (технологический), инспекционный и приемочный. Контроль качества выполняемых работ должен осуществляться специалистами или специальными службами,

оснащенными техническими средствами, обеспечивающими необходимую достоверность и полноту контроля, и возлагается на руководителя производственного подразделения (начальника участка, пробыда), выполняющего строительные работы.

Строительные материалы и изделия поступающие на объект должны быть подвергнуты входному контролю. Количество материалов, подлежащих входному контролю, должно соответствовать нормам, приведенным в технических условиях и стандартах. Входной контроль проводится с целью выявления отклонений от этих требований.

Входной контроль поступающих на объект строительных материалов и изделий осуществляется регистрационным методом путем анализа данных зафиксированных в документах (сертификатах, паспортах, накладных и т.п.), внешним осмотром, а при необходимости - измерительным методом с применением средств измерения (проверка основных геометрических параметров), б.г.ч. лабораторного оборудования. Каждое изделие должно иметь маркировку, выполненную несмываемой краской. Если отклонения превышают допуски, заводом-изготовителем направляются рекламации, а конструкции бракуются. Все изделия, поступившие на объект, должны иметь сопроводительный документ (паспорт), в котором указываются наименование конструкции, ее марка, масса, дата изготовления

Паспорт является документом, подтверждающим соответствие конструкции рабочим чертежам, действующим ГОСТам или ТУ. Входной контроль осуществляется по требованиям и методикам, установленным в нормативно-технической документации на контролируемое изделие и договоров на ее поставку.

Результаты входного контроля оформляются Актом и заносятся в Журнал учета входного контроля материалов и конструкций. При операционном (технологическом) контроле надлежит проверять соответствие выполнения основных производственных операций требованиям, установленным строительными нормами и правилами, рабочим проектом и нормативными документами.

Это позволяет своевременно выявить дефекты и принять меры по их устранению и предупреждению. Контроль выполняется в процессе производства работ или непосредственно после их завершения. Контроль проводится под руководством пробыда, мастера или начальника участка в соответствии со Схемой операционного контроля качества работ. Контроль

осуществляют преимущественно измерительным методом (при помощи измерительных и геодезических приборов) или техническим осмотром

При приемке земляного полотна и песчаного подстилающего слоя поперечные и продольные профили проверяют нивелировкой, размеры элементов В плане - стальной лентой, а ровность поверхности - рейкой. Требуемая плотность грунтов земляного полотна и песчаного подстилающего слоя должна быть не

менее 0,96 от оптимальной. Отклонение толщины песчаного слоя от проектной допускается в пределах ± 1 см. Коэффициент фильтрации песка должен быть не менее 3 м/сутки.

При приемке бортов проверяют правильность их установки (устойчивость, продольный уклон), качество камней, их размеры, возвышение бортов над лотком проезжей части, качество засыпки швов.

3.5.3. При приемке тротуаров проверяют соответствие проекту конструкции основания, подстилающего слоя по актам на "скрытые" работы, правильное сопряжение с бортами, колодцами, огражденными газонам.

деревями, толщиной и ширину тротуаров. Допускается отклонение по толщине покрытия не более $\pm 0,5$ см, по ровности -

просвет под 2-метровой рейкой должен быть не более 3 мм. Результаты операционного контроля регистрируются в Общем и специальных журналах работ.

По окончании строительства объекта или его этапов, скрытых работ и других объектов контроля производится приемочный контроль, в ходе которого проверяется соответствие выполненных работ и смонтированных конструкций требованиям рабочей документации, соответствие построенного элемента исполнителю документации. По его результатам принимается

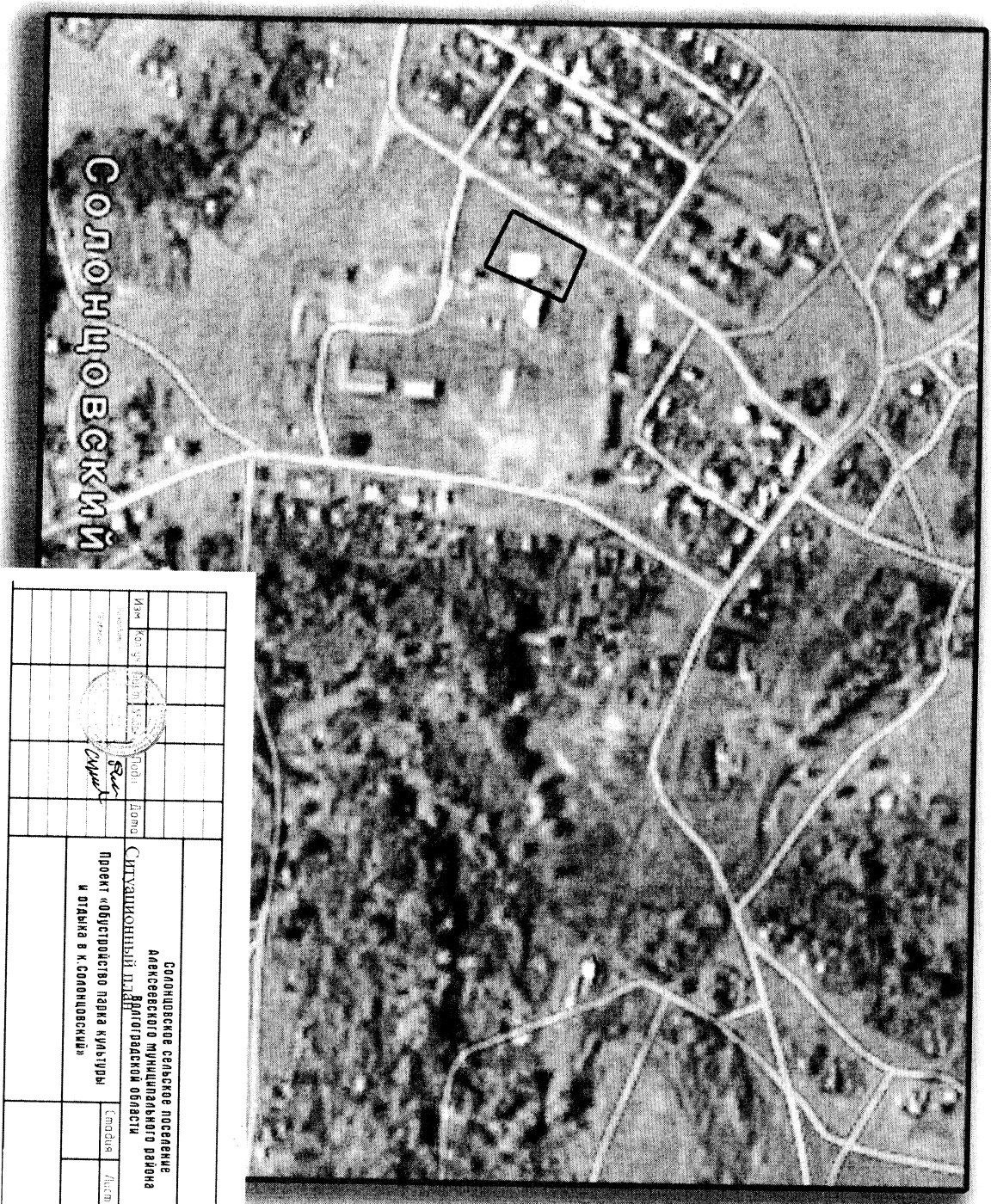
документированное решение о пригодности объекта контроля к эксплуатации или выделению последующих работ.

Результаты приемочного контроля фиксируются в актах освидетельствования скрытых работ, акте приемки подготовительных работ, актах промежуточной приемки ответственных конструкций

При инспекционном контроле надлежит проверять качество строительно-монтажных работ выборочно по усмотрению заказчика или генерального подрядчика с целью проверки эффективности ранее проведенного производственного контроля. Этот вид контроля может быть проведен на любой стадии строительно-монтажных работ. Результаты контроля качества, контролем, а также замечания лиц, контролируемых производством и качеством работ, должны быть занесены в Общий журнал работ (Рекомендуемая форма приведена в Приложении 1, СНиП 3.01.01-85).

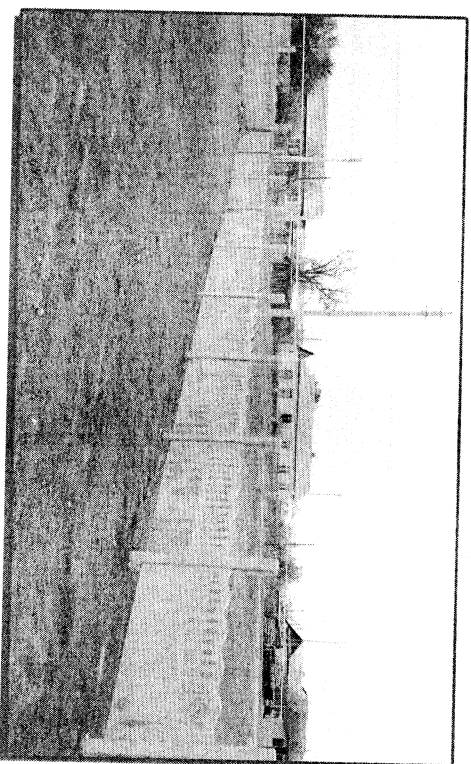
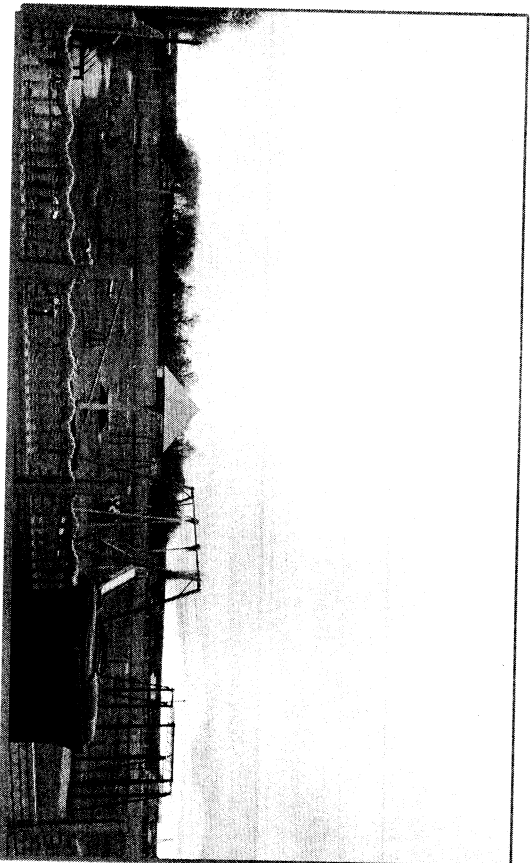
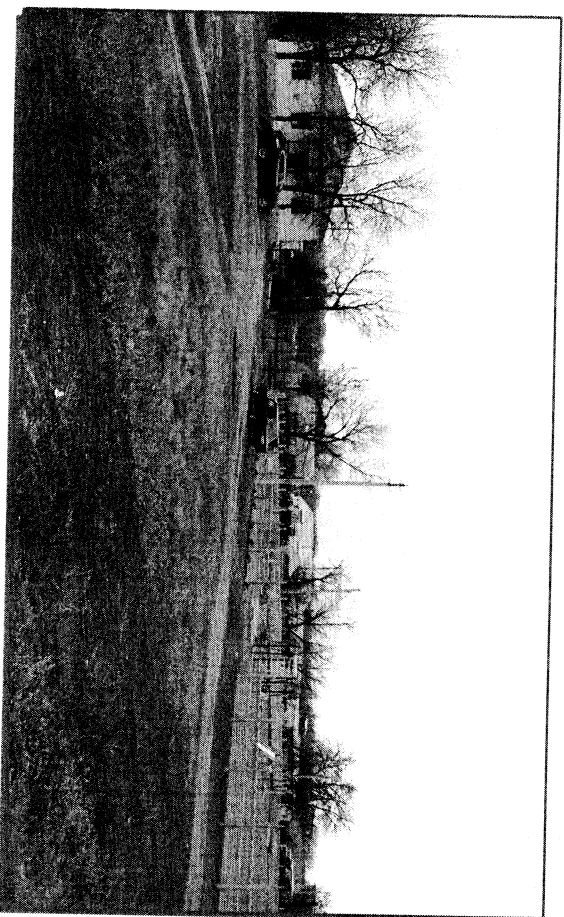
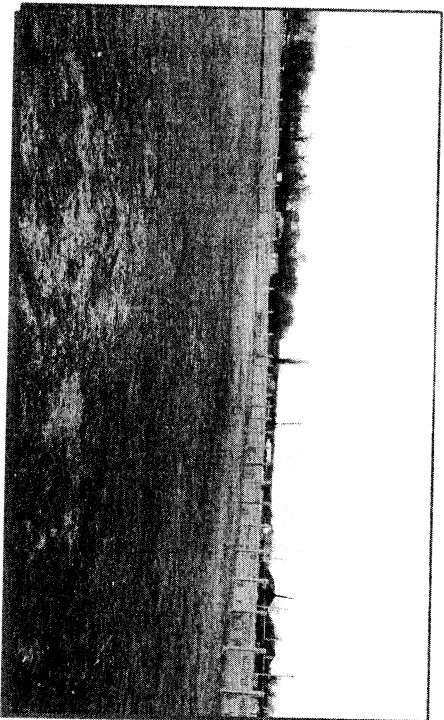
Вся приемно-сдаточная документация должна соответствовать требованиям СНиП 3.01.01-85.

СИТУАЦИОННЫЙ ПЛАН



Имя		Фамилия		Пол		Дата		Подпись		Семья		Адрес		Адрес		Адрес	
<p>Солонцовское сельское поселение Алексеевского муниципального района Владимирской области</p> <p>Ситуационный план Проект «Обустройство навака культуры и отапливаемого здания в к. Солонцовский»</p>																	

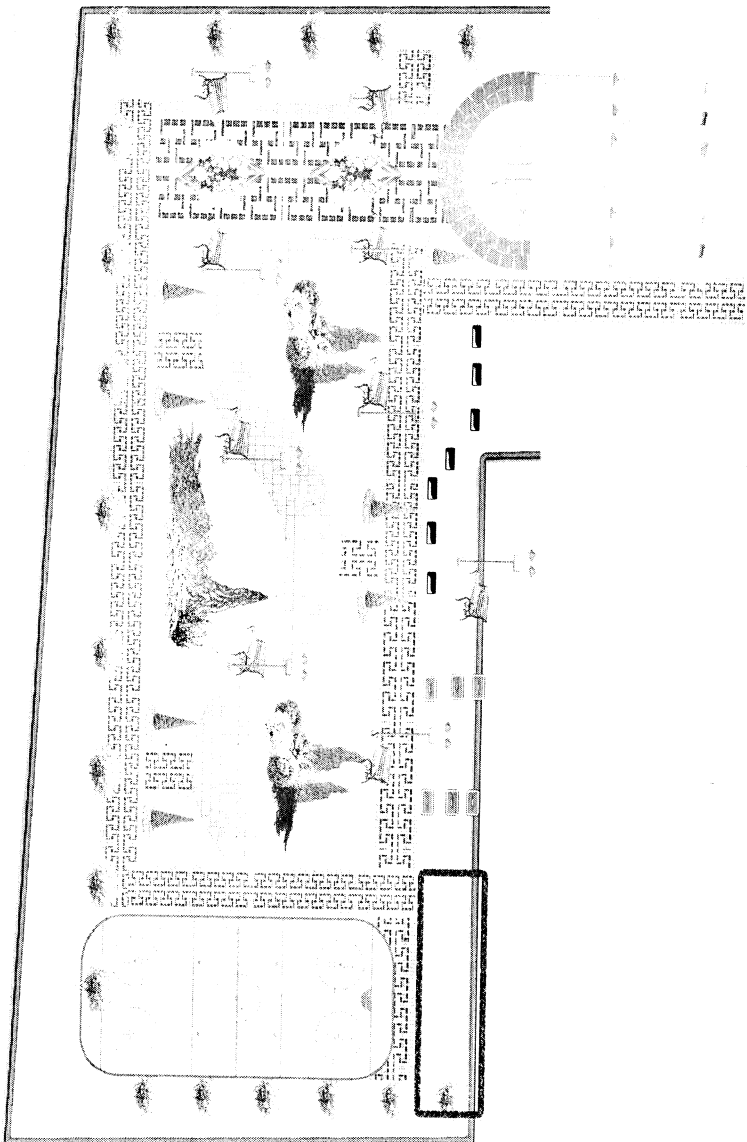
Территория Парка в настоящее время



ПЛАН БЛАГОУСТРОЙСТВА

ЭКСПЛИКАЦИЯ

НАИМЕНОВАНИЕ	Е.Д. ИЗМ	КОЛ-ВО
Общая площадь	Кв.м	620
Противарной плитки		
Белая		200
Красная		100
Желтая		220
Сеза		100
Камень бортовой	Пог.м	520
Сцена	шт	1
Фонарь парковый	шт	9
Хоккейная коробка	шт	1
Альпийская горка	шт	3
Ель голубая	шт	6

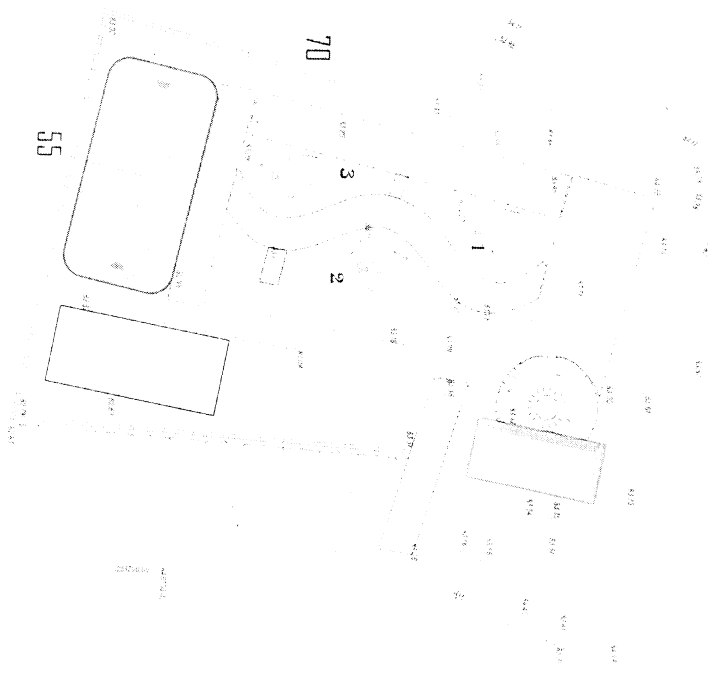


Изм. Кол-во, лист, № сок, Подп., Дата
 Директор, Т.А. СРК/ПБ, Разраб.



Исполнитель: [Signature]
 Проект - благоустройство парка клатуса и
 сквера в к.Самойловской
 Александровского района
 Свердловской области
 Гаш. - благоустройство
 Тополис, лист, листовой
 П

Схема генерального плана участка благоустройства 1:500



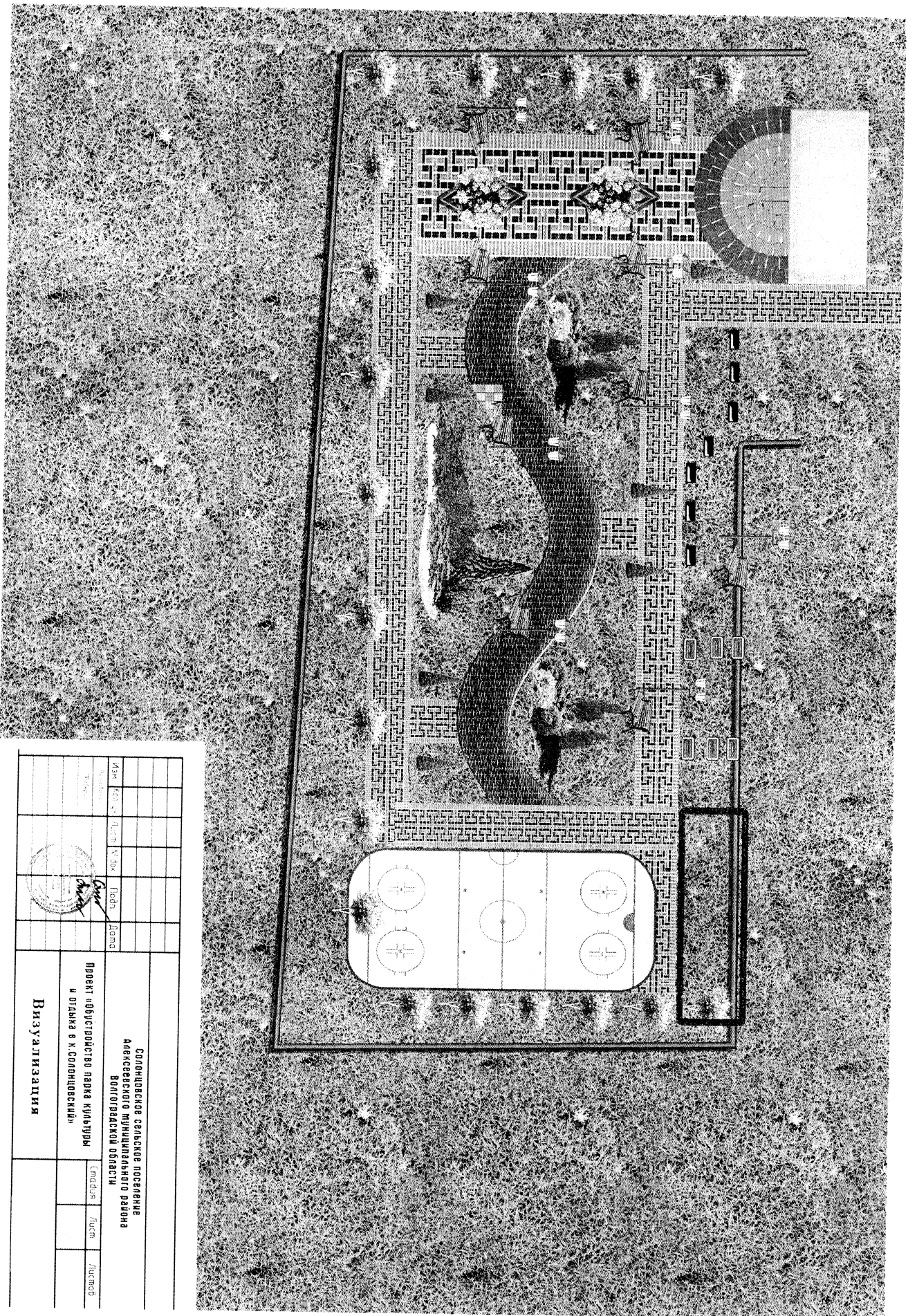
УСЛОВНЫЕ ОБОЗНАЧЕНИЯ

1,2,3- альпийские горки из хвойников(ель голубая, туя пирамидальная туя степная)

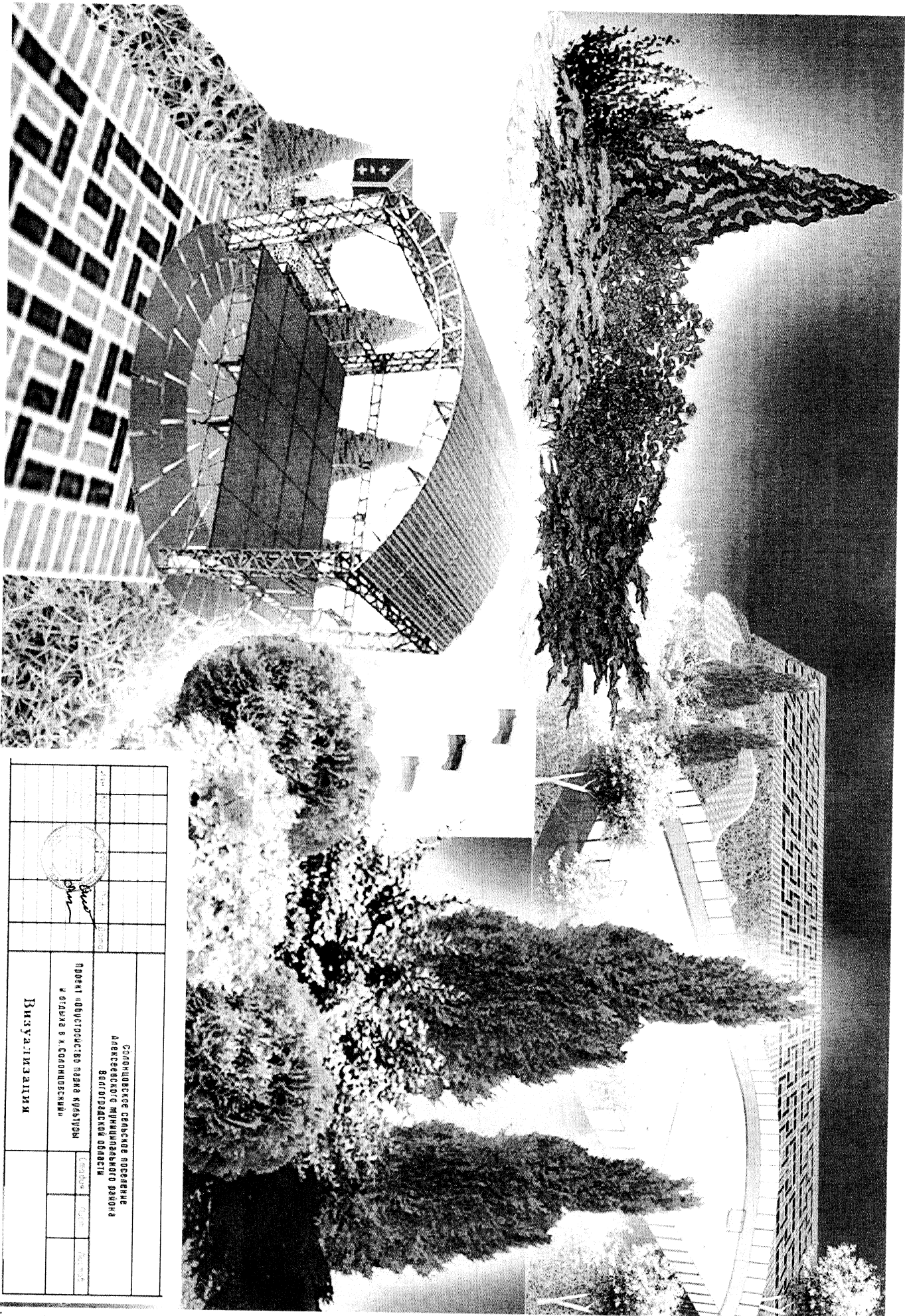
прогулочные дорожки


сцена

Имя	Фамилия	Подпись	Дата	<p style="text-align: center;">Соловцовское сельское поселение Александровского муниципального района Волгоградской области</p> <p>проект благоустройства парка культуры и отдыха в п. Соловцовский</p>	Метров	Лист	Листов
					Схема ген. плана		



Имя	Кот. №	Место	Уч. №	Пол	Дата	Солонихинское сельское поселение Алейского муниципального района Алтайской области	Табля	Лист	Листов
Проект обустройства парка катюры и пляжа в п. Солонихинский						Визуализация			
[Stamp and Signature]									



№	Датум	Імя	Підпис
			
<p>Семіщевське селищне порєвняне Алеєвського муніципального району Волгодонської області</p>			
<p>Порєчі надруковано на аркуш квітучи в кольори в м. Соломівський.</p>			
Візуалізації			



Общество с ограниченной ответственностью

«МеталлМонтажСтрой»

422624, Республика Татарстан, Лаишевский район, с.Усады, ул.Ласковая, д.7

Тел:(843) 210-22-80, факс 210-22-80, сот. 8-905-026-31-52

<http://www.lms-kazan.ru>, www.lms-sotran.ru e-mail:lms.80@mail.ru

ИНН 1624012432 КПП 162401001

Р/с 40702810462000002407 в Отделении «Банк Татарстан» №8610

ПАО Сбербанк г.Казань

БИК 049205603 К/с 30101810600000000603

Уважением, заказчики!

Благодарим за интерес нашей компании. Борн производства компании ООО «МеталлМонтажСтрой» соответствует всем требованиям, указанным в «Официальной книге правил» Международной федерации хоккея ИИHF и федерации хоккея России.

Хоккейная коробка стеклопластиковая 20x10 R=3,5 м.

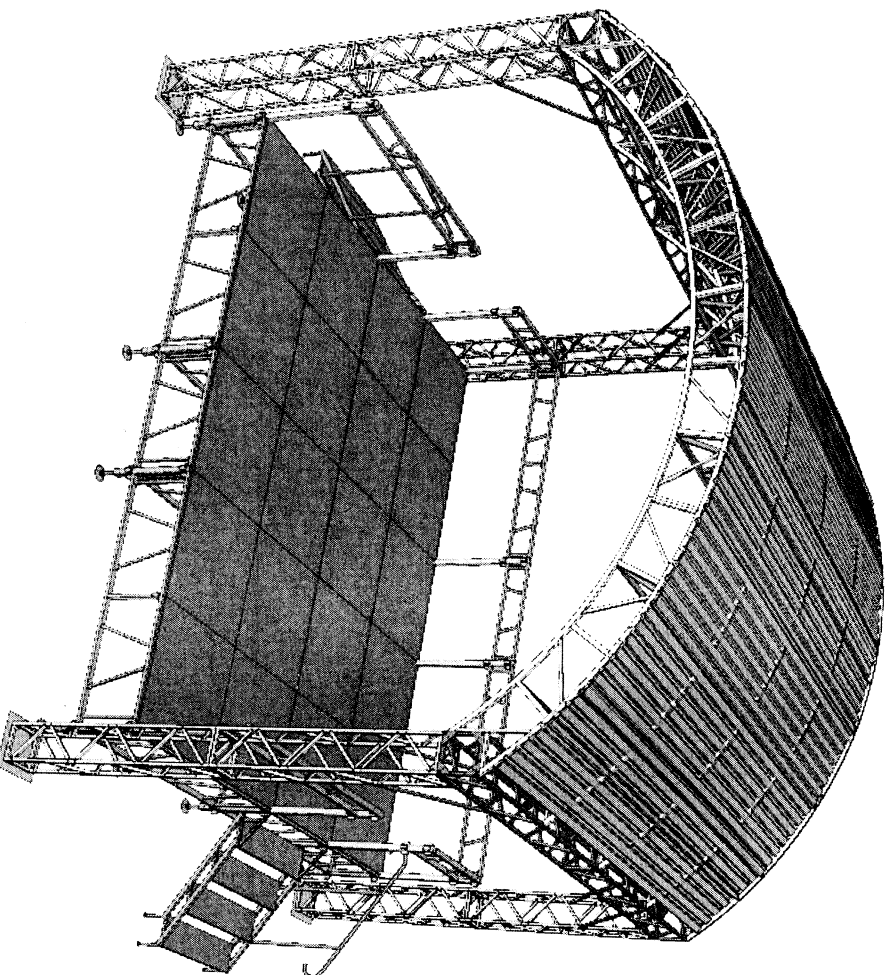
№	наименование	Краткое описание	Руб.
1	Короб хоккейный 20x10 с радиусом закругления R=3,5 м	<p>Коробковые борты хоккейные борта</p> <p>1.1. Стеклопластиковые панели соответствуют требованиям, предъявляемым к хоккейным бортам: толщина 7 мм; высота -1230мм ; длина -2 000мм</p> <p>1.2. Цвет стеклопластика - белый</p> <p>1.3. В верхней части борта перила синего цвета ширина 58мм в нижней части борта усилены отбойной пластиной шириной 190 мм желтого цвета. Исполняется подпитан высокой давлением (ПВД).</p> <p>1.4. В составе хоккейных бортов предусмотрены катитки для игроков шириной - 900 мм (2шт.) с самозакрывающимися замками.</p> <p>1.5. Технологические ворота распашного типа шириной 4000 мм (1шт.) с засовам для закрывания.</p> <p>Смотровые ворота оснащены откатными роликами для удобства открывания/закрывания (компл.)</p> <p>Рамы и стойки, к которым крепятся борты. Предоставляют собой металлические конструкции, поддерживающие панели бортов и прикрепляемые к основанию площадки с помощью анкерных болтов.</p> <p>Рамы и стойки изготовлены из стальной профилированной трубы 50x25x1,5 мм, 40x25x1,5 мм.</p> <p>Вся металлоконструкция хоккейного корта покрыта полимерным</p>	400 000.
2.	Защитное сетчатое ограждение по всему периметру	<p>Защита от попадания шайбы за пределы площадки предоставляем из себя панели из стального уголка покрашенного полимерно порошковой краской с заполнением из оцинкованной сетки-рабицы ячейкой 45x45мм толщиной 1,8 мм.</p> <p>Высота-1,5м.</p> <p>Итого: 480 000 р. без НДС</p>	80000

Все ваши замечания и предложения мы готовы обсудить и учесть при подготовке договора на поставку: т.(843)2102280

С уважением, А.Н. Урусов

Генеральный директор ООО «МеталлМонтажСтрой»

Коммерческое предложение на
Спанический комп.лекс 6,0*4,8



№ Наименование СК 6,1*4,88*4,0

- 1 Материал изготовления Сталь (порошковая покраска)
 - 2 Вид крыши Арка
 - 3 Размер павильона 6,0*4,80*4,0 м
 - 4 Покрытие крыши Поликарбонат сотовый 10мм
 - 5 Размер подиума 6,0*4,8*0,5 м
 - 6 Материал подиума Сталь (порошковая покраска)
 - 7 Регулировка нет
 - 8 Высота подиума 0,5 м
 - 9 Лестница (приступок) 1 шт = 1,2 м справа сбоку
 - 10 Наличие поручней 1
 - 11 Покрытие подиума Фанера толщиной 18 мм с противоскользящим покрытием
- Стоимость СК с учетом**

доставки и шеф монтажа :

600 000,00 рублей

Протокол №1

**общественной комиссии по реализации
муниципальной программы Солонцовского сельского поселения
Алексеевского муниципального района Волгоградской области
«Мероприятия, направленные на благоустройство территории Солонцовского сельского
поселения Алексеевского муниципального района
Волгоградской области на 2020 год»**

Х. Солонцовский
Присутствовали члены комиссии:
28 октября 2019 года

Чиков П.П. - Глава администрации Солонцовского сельского поселения, председатель;
Яменкова Н.И. - Заместитель председателя Думы Солонцовского сельского поселения, заместитель председателя;
Мардашева М.М. - Ведущий специалист администрации Солонцовского сельского поселения, секретарь;
Рябов И.А. - Директор МБУК «Солонцовский КДК», член комиссии;
Чикова Е.Н. - Директор МБОУ «Солонцовская СШ», член комиссии;
Допарева Т.М. - Ведущий специалист администрации (бухгалтер) Солонцовского сельского поселения, член комиссии;
Трушина Г.Г. - Ведущий специалист администрации Солонцовского сельского поселения, член комиссии

Повестка рассматриваемых вопросов на общественных обсуждениях:

1. Обсуждение проекта муниципальной программы Солонцовского сельского поселения «Мероприятия, направленные на благоустройство территории Солонцовского сельского поселения Алексеевского района Волгоградской области на 2020 год»;
2. Обсуждение, поступивших от граждан заявок о включении наиболее посещаемой муниципальной территории общего пользования в муниципальную программу «Мероприятия, направленные на благоустройство территории Солонцовского сельского поселения Алексеевского муниципального района Волгоградской области на 2020 год», для определения муниципальных образований приоритетного проекта «Мероприятия, направленные на благоустройство территории Солонцовского сельского поселения Алексеевского муниципального района Волгоградской области на 2020 год».

Голосовали: за - 7, против - 0, воздержались - 0.

По первому вопросу: выступил глава Солонцовского сельского поселения – Чиков П.П., который пояснил присутствующим о целях и задачах муниципальной программы, об этапах и сроках ее реализации, об объемах бюджетных ассигнований муниципальной программы, о видах работ, которые предстоит выбрать и сделать для благоустройства территорий Солонцовского сельского поселения.

По окончании срока подачи предложений от жителей Солонцовского сельского поселения замечания и (или) предложения по проекту муниципальной программы «Мероприятия, направленные на благоустройство территории Солонцовского сельского поселения Алексеевского муниципального района Волгоградской области на 2020 год» в администрацию Солонцовского сельского поселения не поступали.

В результате обсуждения проекта муниципальной программы членами общественной комиссии

принято решение:


1. Одобрить проект муниципальной программы «Мероприятия, направленные на благоустройство территории Солонцовского сельского поселения Алексеевского муниципального района Волгоградской области на 2020 год».

2. Рекомендовать главе Солонцовского сельского поселения рассмотреть и принять муниципальную программу «Мероприятия, направленные на благоустройство территории Солонцовского сельского поселения Алексеевского муниципального района Волгоградской области на 2020 год».

Голосовали: за - 7, против - 0, воздержались - 0.

По второму вопросу: выступил глава Солонцовского сельского поселения – Чикова П.П., который пояснил о необходимости определения наиболее посещаемой муниципальной территории общего пользования муниципальной образования Солонцовского сельского поселения и её благоустройства в соответствии с муниципальной программой.

Для определения наиболее посещаемой муниципальной территории общего пользования муниципальной образования Солонцовского сельского поселения поступило заявление жителя хутора Солонцовского Рябова И.А. о включении в муниципальную программу «Мероприятия, направленные на благоустройство территории Солонцовского сельского поселения Алексеевского муниципального района Волгоградской области на 2020 год» парка расположенного возле здания администрации, как наиболее посещаемую муниципальную территорию общего пользования. Так как по окончании срока подачи предложений о включении наиболее посещаемой муниципальной территории общего пользования муниципальной образования Солонцовского сельского поселения для включения в муниципальную программу «Мероприятия, направленные на благоустройство территории Солонцовского сельского поселения Алексеевского муниципального района Волгоградской области на 2020 год» подано только одно предложение на участие в отборе, комиссия признает отбор несостоявшимся и рассматривает указанное предложение. В результате обсуждения поступившей заявки о включении наиболее посещаемой муниципальной территории общего пользования в муниципальную программу «Мероприятия, направленные на благоустройство территории Солонцовского сельского поселения Алексеевского муниципального района Волгоградской области на 2020 год», для формирования перечня муниципальных территорий общего пользования Солонцовского сельского поселения Алексеевского района Волгоградской области на 2020 год, для формирования перечня муниципальных территорий общего пользования Солонцовского сельского поселения, участвующих в реализации приоритетного проекта «Мероприятия, направленные на благоустройство территории Солонцовского сельского поселения Алексеевского муниципального района Волгоградской области на 2020 год» членами общественной комиссии принято решение: Одобрить и выбрать наиболее посещаемой муниципальной территории общего пользования муниципальной образования Солонцовского сельского поселения – парк, расположенный возле здания администрации Солонцовского сельского поселения. Рекомендовать главе муниципальной образования Солонцовского сельского поселения рассмотреть и принять в качестве наиболее посещаемой муниципальной территории общего пользования муниципальной образования Солонцовского сельского поселения парк, расположенный возле здания администрации Солонцовского сельского поселения. **Голосовали:** за - 7, против - 0, воздержались - 0.

Настоящий протокол составлен на одном листе
Председатель общественной комиссии:  Чиков П.П.


Члены комиссии:  Яменкова Н.И.

 Рябов И.А.

 Чикова Е.Н.

 Допарева Т.М.

 Трушина Г.Г.

Секретарь комиссии:  Мардашева М.М.

**АДМИНИСТРАЦИЯ
СОЛОНЦОВСКОГО СЕЛЬСКОГО ПОСЕЛЕНИЯ
АЛЕКСЕЕВСКОГО МУНИЦИПАЛЬНОГО РАЙОНА
ВОЛГОГРАДСКОЙ ОБЛАСТИ**

ПОСТАНОВЛЕНИЕ

от 06.11.2019г.

№ 49

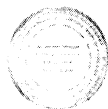
**Об утверждении дизайн-проекта благоустройства территории Солонцовского сельского поселения Алексеевского
муниципального района Волгоградской области**

В целях реализации Федерального закона от 06 октября 2003 г. № 131-ФЗ «Об общих принципах организации местного самоуправления в Российской Федерации», постановления Губернатора Волгоградской области от 16.01.2018г. № 32 «О Волгоградском областном конкурсе проектов (программ) по благоустройству территорий муниципальных образований Волгоградской области в 2018 году», руководствуясь Уставом Солонцовского сельского поселения Алексеевского муниципального района Волгоградской области, администрация Солонцовского сельского поселения **п о с т а н о в л я е т:**

1. Утвердить дизайн-проект благоустройства центральной части хутора Солонцовский (возле здания администрации), как наиболее посещаемой общественной территории. Включенной в муниципальную программу «Мероприятия, направленные на благоустройство территории Солонцовского сельского поселения Алексеевского муниципального района Волгоградской области на 2018 год», опубликованный на официальном сайте Алексеевского района Солонцовского сельского поселения: <http://alex-land.ru>

2. Настоящее постановление вступает в силу со дня его подписания и подлежит опубликованию (обнародованию).

Глава Солонцовского
сельского поселения



Чиков Чиков П.П.